

## НОВООТКРИТ КАЛЪП ЗА ЛАМПА – СВИДЕТЕЛСТВО ЗА КУЛТОВА УПОТРЕБА НА ЛАМПИ ПРЕЗ РАННОТО ХРИСТИЯНСТВО

Веселин Хаджиангелов  
*Исторически музей – Самоков*

През лятото на 1997 г., по време на археологическите проучвания по поречието на Средна Места ми попадна интересна находка – глинен калъп за лампа. Той е изработен от много добре пречистена глина и е изпечен до керемиденочервен цвят.

Калъпът формува горната част на еднофитилна лампа – която в действителност представлява резервоар с форма на обърнат пресечен конус, конкавно извит кръгъл диск, в средата на който няма отвор за наливане на маслото (вероятно той се пробива вторично). В средата на диска са разположени три концентрични окръжности и една релефна пъпка. Фитилникът е U-образен, със загладен устиен ръб (за съжаление тази част е отчупена).

Дискът е обграден с бордюр, наклонен навън, върху който с щемпел в негатив е положен фриз от няколко гръцки букви, между които са поставени декоративни орнаменти. От едната страна фризът започва от фитилника към дръжката с връзан растителен орнамент, следва **Z**, розета, **ω**, непълна розета (подобно на **X**, но без пресичане в средата) и половината от буква **H**, при дръжката една част е отчупена. От другата страна фризът върви от дръжката към фитилника и започва с кръст, следва буквата **Φ**, орнамент подобен на **ΓΥ**, **ω**, розета, **C** и завършва с растителен орнамент. Според калъпа, дръжката би следвало да е езичеста и плътна, започваща от бордюра и ладиевидно извита нагоре. Диаметърът на диска е 5,5 см, на бордюра – 7,8 см.

Тази форма е известна още от Желязната епоха, но се използва почти до Средновековието. Според Е. Коцева, тези форми пораждат по-късните керамични кадилници, произвеждани и до днес <sup>1</sup>. От външната страна на калъпа, без видима подредба са нанесени множество щемпеловани орнаменти тип „розета”, а между тях е връзан вторично графит с формата на буквата **B**. Подобен графит откриваме върху керамични съдове и строителна керамика. Най-често се възприема като марка, отбелязваща изделие в серийно производство. Според Е. Коцева, тази марка се ползва до кр. на X в.

Съдейки по вида на глината, щемпелите и, разбира се, палеографските особености – калъпът може да се датира в границите на V-VI в.

Независимо от това, че находката не е открита в сигурен археологически комплекс, близостта на античния град **Nicopolis ad Nestum**, предполага керамично производство в този район през интересуващата ни епоха. През Античността градът се превръща в културно и търговско средище в провинция Тракия. Той става и епископски център, както е видно от сведението за преместването на епископ Поликарп от Сексагинта Приста (Русе) в Никополис ад Нестум през V в. <sup>2</sup> За значението на епископията през ранновизантийската епоха говорят и множеството останки от базилики вътре и извън укрепената част на града (в близост до мястото, където е открит калъпът).

След първите археологически кампании (1980-1983 г.) в Никополис ад Нестум и след направения анализ върху откритата късноантична и средновековна керамика, става ясно, че в този център има керамично производство в периодите IV-VI в. и X-XI в. <sup>3</sup>

Всичко това обосновава възможността в рамките на града и близката му околност да е съществувало ателие и за производство на лампи. В експозицията и фонда на

Историческият музей в гр. Гоце Делчев има множество подобни лампи. За съжаление нито една не е идентична с калъпа.

Съществен момент, върху който трябва да се помисли, е този за функционалната употреба на лампите. Тя е била утилитарна, но такива предмети често се откриват и при разкопки на светилища, храмове и най-вече в некрополи <sup>4</sup>. Това навежда на мисълта за ритуална употреба на лампите.

Поставянето на лампи в нишите на светилища и храмове е обичайна практика. Използването на огън в обредните и погребалните практики е известно от най-дълбока древност, та до ден днешен. Огънят и светлината са неразделна част от мистиката. Още в първите векове на Църквата, кръщението се е наричало „Озарение“, за което свидетелства творчеството на Псевдодионисий Ареопагит <sup>5</sup>.

В нашия надпис върху калъпа съчетанието от гръцки букви ни дава израза **ZΩH ΦΩC**, което А. Делева превежда като ’жива светлина’. Дори в съвременния гръцки език тези думи са се запазили със значения ’живот’ и ’светлина’.

Наличието на подобен израз върху лампата може да се свърже с християнството. Светлината непрекъснато символизира живота, спасението, щастието, дарени от Бог [Пс. 4:7; 36:10; 97:11; Ис. 9:1], който сам е светлина [Пс. 27:1; Ис. 60:19 - 20].

Така поставянето на лампи в гробове може да се разглежда като реминисценция от езическата погребална обредност, но и като християнски символ – подобно на свещите, които горят около покойника. Пламъкът символизира светлината на душата в подемната ѝ сила, чистотата на духовния ѝ пламък, който се възкачва на небето <sup>6</sup>.

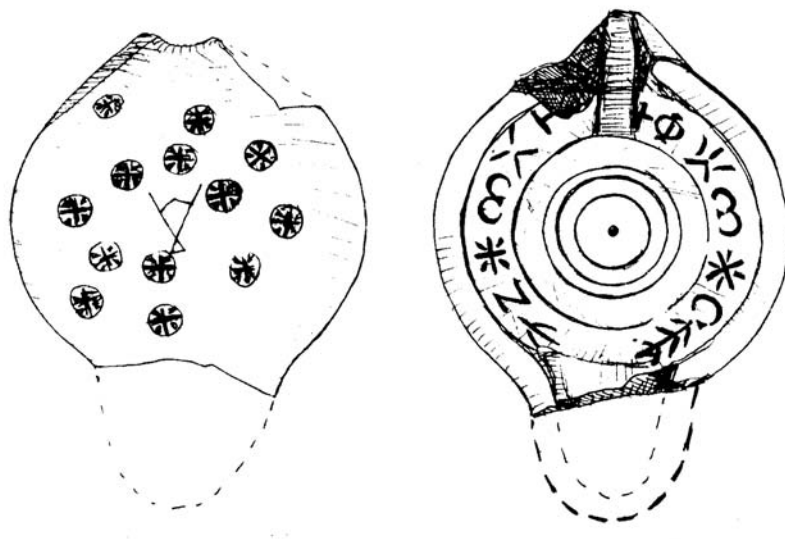
Калъпът за лампи от Гоце Делчев е ценен артефакт, който свидетелства за серийно производство на лампи и култовата им употреба.

## ПРИЛОЖЕНИЯ

Левият образ – поглед върху вътрешната страна на калъпа

Десният образ – поглед върху външната страна

Рисунки – авторът



## БЕЛЕЖКИ

1. Използвам възможността да благодаря на Елена Коцева – специалист по славянска палеография в Кирило-методиевския център към БАН и на Антоанета Делева – гл. ас. в Катедра „Кирилометодиевистика” на ФСФ при СУ „Св. Климент Охридски” за интереса им към находката и ценните сведения за палеографските особености и разчитането на паметника.
2. **Гръцки извори за българската история.** Т. 1, 18 и пос. лит.
3. **Кузманов, Г.** Ранновизантийска керамика от Никополис ад Нестум. В: сп. Археология, кн. 4, 1993, 35 и сл.
4. Вж. напр. **Кацаров, Г.** Светилището на Зевс и Хера при Копиловци. В: Известия на Българското археологическо дружество. Т. IV, 1914, 89.
5. **Шевалие, Ж., Геербрант, А.** Речник на символите. Т. 2, 339.
6. **Пак там,** 340.