

ЕЗИЧЕСКИТЕ ЖЕРТВЕНИЦИ В ИЗТОЧНА БЪЛГАРИЯ

(по материали от Русенско, Хасковско и др. региони)

Тодор Маринчев

Асоциация за антропология, етнология и фолклористика „Онгъл”

Изкуствено издълбаните в скална основа корита с различна форма или многообразни конфигурации от улеи могат да се открият в наши дни на терен в Русенско (при селата Красен, Кошов, Нисово, Червен, Широково и Чилнов), където са известни като „шарапташи” – тур. ‘винени камъни’, а също и в Хасковско (при с. Минерални бани и Горно Брястово), наричани от местните жители „шарапани” – тур. ‘постав, лин’. Подобни археологически паметници се наблюдават и в околностите на с. Българево, Каварненско, под имената „картал ялаа” – тур. ‘орлово корито’ и „буумаклъ чешми” – тур. ‘чешма за удушаване’; друго тяхно местонахождение е Демир баба теке. По несигурни данни можем да очакваме наличието им и в хинтерланда на с. Ичера, Котленско, а т.нар. „преносими шарапташи” при добър късмет и неотслабено внимание ще се видят в Археологическия музей – гр. Плиска, до Историческия музей – гр. Бургас и другаде.

На интерпретация са подложени общо 16 на брой обекти, част от тях непроучени в достатъчна степен. Съобразно сметите при теренния оглед параметри, обектите са класифицирани по някои основни критерии:

1. Според наименованието (шарапташи, шарапани, картал ялаа, буумаклъ чешме);
2. Според състоянието спрямо терена (неподвижни, преносими);
3. Според начина на изпълнение (коритарни, жлебовидни), като съответно, коритарните биват според формата на горната част котело- и тавоподобни, според геометриката на коритата правоъгълно- и овално-правоъгълно коритни, а в зависимост от броя на коритата – едно- и двукоритни;
4. Според ориентацията на ландшафта (СИ-ЮЗ с 30° отклонение и ЮЗ-СИ с 20° отклонение);

В българската историография подобни обекти досега не са описвани (с изключение споменаването у Шкорпил) и тълкувани. Единствено за шарапаните в Хасковско е било прието, че са тракийски виноделни от 1 хил. пр.н.е.

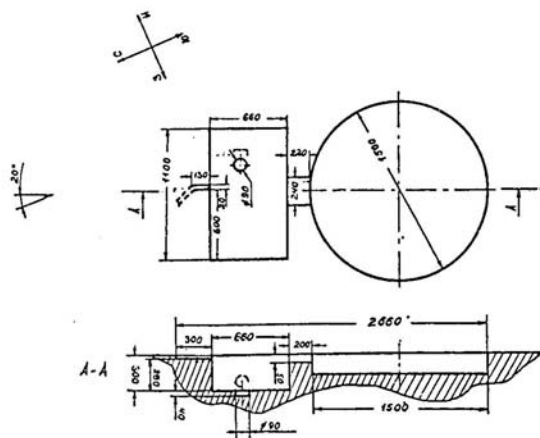
Авторът възприема гледището, че има за обект на изследване езически жертвеници от предхристиянската старобългарска епоха и разглежда някои теоретични аспекти на жертвоприношението като такова и в частност – има ли то място в българските шамански ритуали, както ни са известни от историческите документи (Скриптор инцертус, Хрониката на Теофан Изповедник, Хрониката на Михаил Сирийски и др.).

Проследено е наличието на животински и човешки (като най-ценни) жертвоприношения от най-архаичните общества през древността до Ранното Средновековие у много племена и народи, вкл. у т.нар. тюркски народи, в частност у старобългарите.

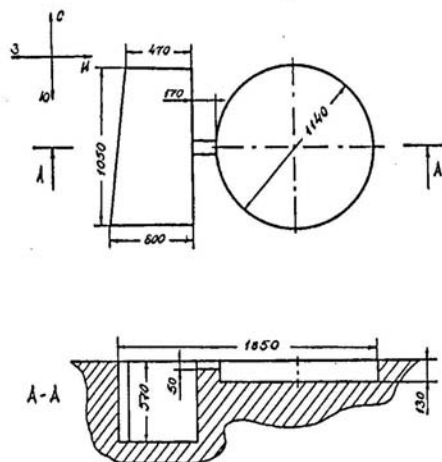
Жертвоприношението не се състои единствено в убийството и изяждането на принесеното животно, а представлява сложен миторитуален комплекс от манипулации (подготовка, убиване, дейности с кръвта, костите, черепа и т. н.), придружени от очаквана обредна словесност, която, за голямо съжаление, безвъзвратно сме загубили или може да бъде открита само във фрагментарен и неразпознаваем вид в записаните през 19 и началото на 20 век фолклорни масиви.

В българските исторически извори не са открити конкретни описания на жертвеници, ако изключим отправката към известното Медно гумно в Плиска, вероятно проекцирано многократно по цялото землище. Обяснението за липса на сведения, а и за малкото на брой паметници, съсредоточени в изолирани райони, следва да се търси в ожесточената борба на християнството за изкореняване на езическите реликти. Вследствие на това такива са се запазили в райони с етнографски специфики (хърцои, гагаузи) или в периферните за държавността буферни зони (Родопите). Въпреки всичко това, авторът изказва предположението, че в бъдеще подобни обекти ще бъдат открити и на други места, като се надява с настоящата работа да предизвика плодотворна научна дискусия относно тяхната същност и място в българската история.

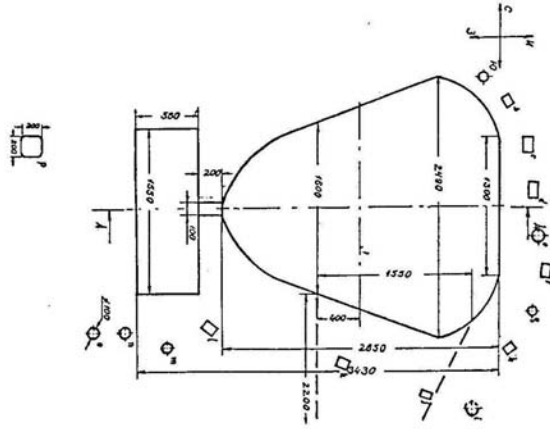
ПРИЛОЖЕНИЯ



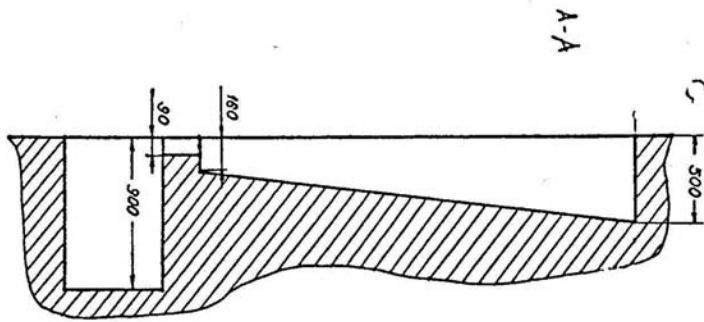
Паметник No.1 - с. Красен, Русенско, по пътя към лозята. Изглед отгоре и сечение. М 1:40



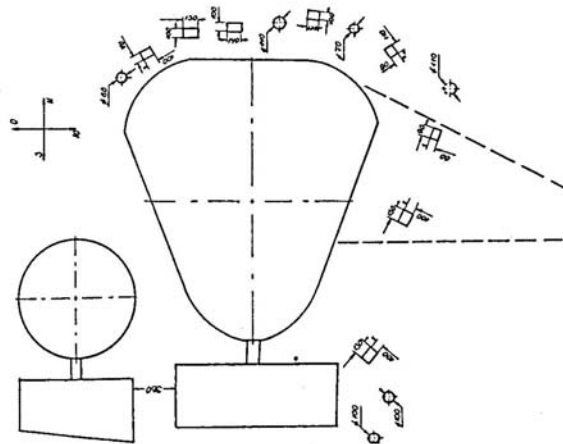
Паметник No. 2 - с. Красен, Русенско. Изглед отгоре и сечение. М 1:40.



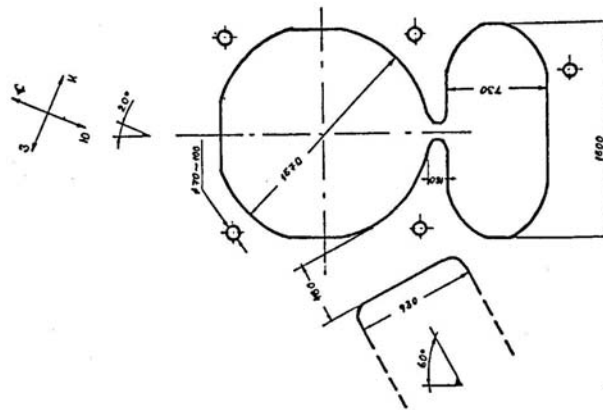
Паметник No. 3 - с. Красен, Русенско. Изглед отгоре. М 1:40.



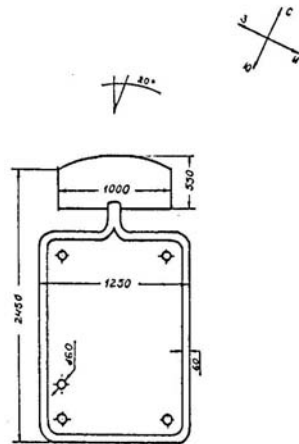
Паметник No. 3 - с. Красен, Русенско. М 1:40.



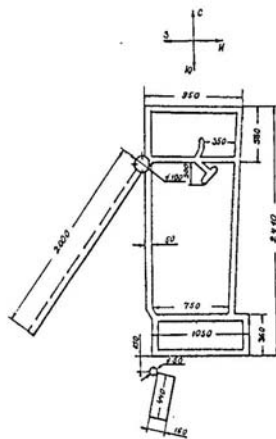
Паментици No. No. 2 и 3 - с. Красен, Русенско. Изглед отгоре.
М 1:40.



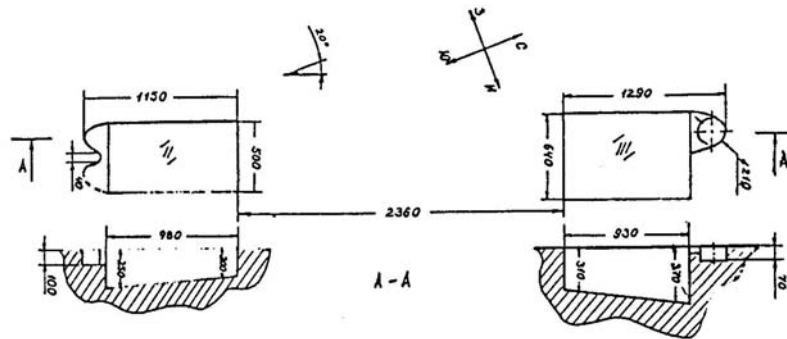
Паментник No. 4 - с. Кошов, Русенско. Изглед отгоре. М 1:40.



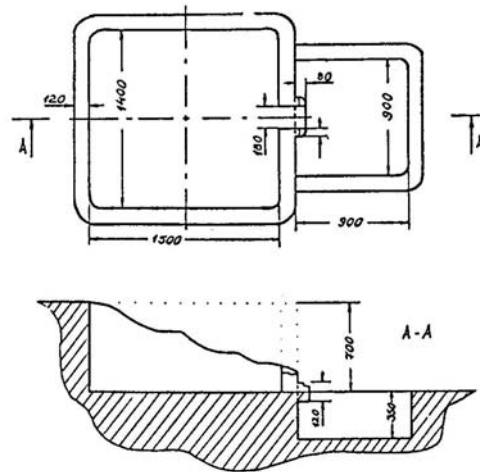
Памятник No. 5 - с. Нисово, Русенско. Изглед отгоре. М 1:40.



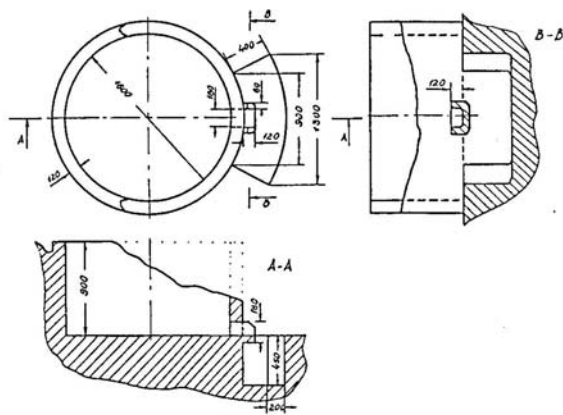
Памятник No. 6 - с. Червен, Русенско. Изглед отгоре. М 1:40.



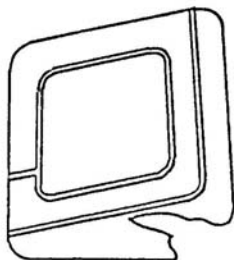
Паметници No. No. 7 и 8 - с. Червен, Русенско. Изглед отгоре и сечение. М 1:40.



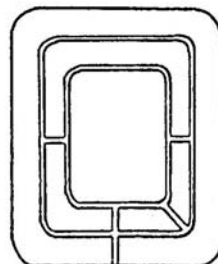
Паметник No. 9 - с. Минерални бани, Хасковско. Изглед отгоре и сечение. М 1:40.



Паметник No. 10 - с. Минерални бани, Хасковско. Изглед отгоре, сечение, отстрани и отпред. М 1:40.



Паметник No. 11 - с. Кошов. Изглед отгоре. М 1:40.



Паметник No. 12 - гр. Плиска. Изглед отгоре. М 1:40.